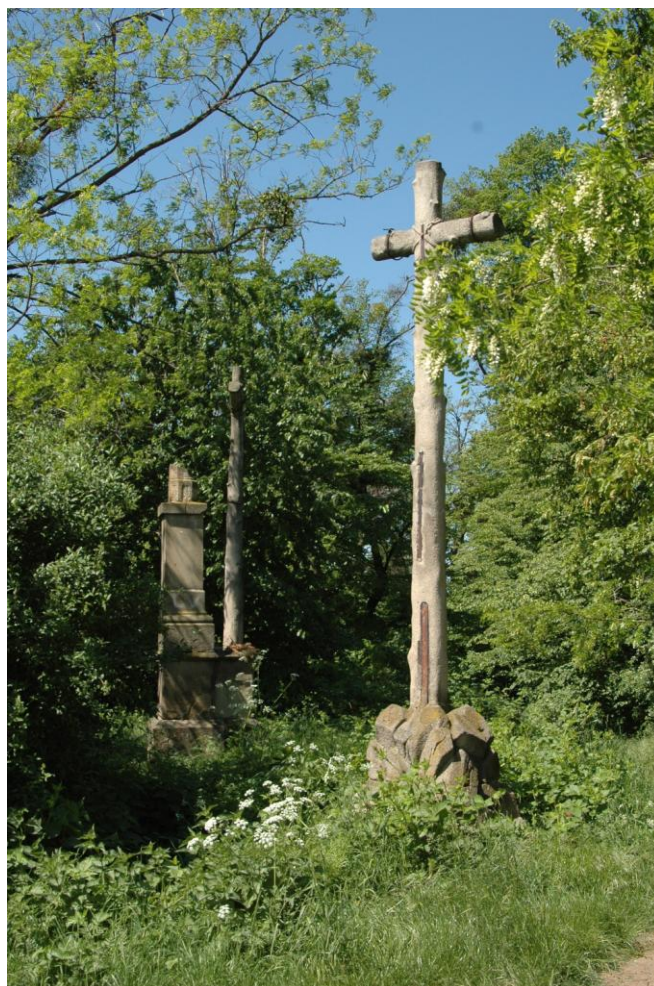


## Dokumentace restaurování

Záměr na restaurování Křížové cesty a Kalvárie v Kvasicích



Vypracoval: Mgr. A. Jiří Finger, odborný restaurátor

2022

Tento text a fotodokumentace jsou chráněny podle autorského zákona č. 89/1990 Sb. v úplném znění s tím, že právo k užití ve smyslu zákona číslo 20/1987 sb. v plném znění (o památkové péči) má Národní památkový ústav, ústřední odborné pracoviště v Olomouci a vlastník památky

## Obsah

1	Základní údaje .....	2
2	Úvod .....	3
3	Datování .....	3
4	Popis obecně .....	4
5	Současný stav obecně .....	5
6	Stav památky před restaurováním .....	5
7	Restaurátorský průzkum a vyhodnocení .....	10
8	Restaurátorský záměr .....	14
9	Návrh restaurátorského procesu .....	15
10	Materiály navržené k použití .....	17
11	Přílohy .....	19
12	Fotodokumentace .....	42

### 1 Základní údaje

Název památky:	Křížová cesta a Kalvárie v Kvasicích
Autor:	neznámý, litinové reliéfy a doplňky Anton Dominik Fernkorn
Datace:	1858, zřizovací listina
Číslo rejstříku ÚSKP:	106962
Lokalita:	Kvasice 1 až 10 zastavení, při západní straně silnice na Nový Dvůr parcely č. 3039 11 až 14 zastavení a kříže kalvárie východně od silnice v lese parcely č. 3372
Vlastník památky:	
Parcelní číslo 3039:	Zlínský kraj, třída Tomáše Bati 21, 760 01 Zlín, hospodaření s majetkem Kraje: Ředitelství silnic Zlínského kraje, příspěvková organizace, K Majáku 5001, 760 01 Zlín

Parcelní číslo 3372:	Česká republika, právo hospodaření s majetkem státu: Lesy České republiky, s.p., Přemyslova 1106/19, Nový Hradec Králové, 500 08 Hradec Králové
Předchozí restaurování:	neznámé
Zahájení prací:	probíhá průzkum
Spolupráce:	Mgr. Lenka Melichová, DiS, NPÚ Kroměříž – metodická podpora Ing. Radoslav Ulrich – konzultace ke stavu statiky základů a kamenných prvků Ilja Běhal – restaurování kovu

## **2 Úvod**

Zpracováno na žádost Historického spolku městečka Kvasice, z.s., A. Dohnala 18, 768 21 Kvasice a Obce Kvasice, A. Dohnala 18, 768 21 Kvasice.

## **3 Datování**

Přesné datování je problematické a k celému vývoji nemáme prozatím dost komplexních informací. V deníku Emanuela Prozkowce st., je zpráva že křížová cesta byla velmi stará provedená z kamene a velmi pěkně malovaná. Dále vzpomíná na její poničení a také zmiňuje název vrchu Kalvárie. Další dokument, zakladatelská listina, z roku 1858 hovoří o zastaveních odlitých ze zinku, včetně podstavců, štítů, křížů a olejových obrazech malovaných na zinkovém plechu. To nálezové situaci již odpovídá. Dále o třech kamenných křížích a třech ze zinku odlitých pobronzovaných postavách, Spasitelovy matky Bolestné a dvou lotrů. Zde neodpovídá současný stav hlavního kříže a není jasné, kdy se na místě objevila socha Spasitelovy matky Bolestné z bílého vápence. Dále se nabízí úvaha, zda je původní horní část kříže s Korpusem, který materiálově ani plasticky příliš nenavazuje na spodní část architektury. Následující revers z roku 1883 zavazuje majitele panství o dílo pečovat případně ho obnovovat. V katalogu Salmových sléváren v Blansku se ve druhé polovině 19. století objevují sochy lotrů, korpus Krista, figurální reliéfy zastavení i litinové kapličky. Které, jsou však odlišné od dochovaných zinkových. Litinové odlitky jsou k vidění v Muzeu Blanenska. Sochy lotrů odpovídají materiálově zakladatelské listině. Na zastaveních dochovaných zinkových kapliček jsou zinkové plechy s olejomalbami překryty litinovými reliéfy Antona

Dominika Ferkorna. Kapličky jsou doplněny množstvím ornamentů a doplňků, které konstrukci přetěžují.

Máme tedy dochovány dvě zinkové sochy lotrů z období aktivního působení A. D. Ferkorna a víceméně kompletní, i když poškozené, zinkové kapličky z roku 1858. Kapličky jsou později doplněné sériovou litinovou produkcí (reliéfy, ornamenty kříže) osazenou na zinkové originály kapliček v roce 1883.

Není jasné, proč je roku 1858 zmiňována pouze zinková socha Spasitelovy matky Bolestné a kamenný kříž bez zmínky o korpusu Krista. Proč se dochovala socha vápencová, zatím nevíme.

#### **4 Popis obecně**

První zastavení křížové cesty je situováno cca 300m jižně od konce zástavby Kvasic, při západní straně silnice, spojující Kvasice s Novým Dvorem. Jednotlivá zastavení jsou budována z kamenných sekaných patek, sestávající z dvojice pečlivě opracovaných bloků, do kterých jsou, pomocí kovaných vzpěr kotveny architektury jednotlivých zastavení. V čelní ploše patek jsou vpadlé plošky s vysekanými římskými číslicemi jednotlivých zastavení. Většina patek je druhotně vyspravena betonem. Zastavení sestávají z plochého sloupku a vlastní „kapličky“ s reliéfní plochou, zachycující děje jednotlivých zastavení Kristova utrpení. Čelní plochy sloupků jsou reliéfně zdobeny, „kapličky“ jsou pak zdobeny bohatými rozvilinovými rámy. Architektury zastavení jsou završeny kříži s trojlistými ukončeními břevnen. Sloupy i „kapličky“ jsou zezadu vzepřeny dřevěnými trámky, zadní strany za reliéfy jsou tvořeny zinkovým plechem dříve nesoucím pouze malbu. Kalvárie sestává ze tří rozměrných skulptur. Ve středu kompozice byl na odstupňovaném soklu situován vysoký kříž s kamenným korpusem Ukřižovaného; nižší sokl, přiložený k čelu fundamentu kříže, nesl v kameni sekanou sochu Matky Boží (dříve zinkovou). Po stranách popsaného díla vyrůstají z kamenných mohyl v kameni sekané kříže s břevny oblého průřezu. Levý z nich má příčné břevno situováno šikmo. Tyto kříže nesly duté sochy lotrů, zhotovené z kovu. Některé části křížové cesty jsou dnes deponovány na faře v Kvasicích

*Na základě textu Radima Vrly, NPÚ Kroměříž*

## **5 Současný stav obecně**

Křížová cesta je silně poškozena, některá zastavení (III., VII., IX. a XIV.) jsou dnes připomínána pouze symbolicky, či torzem. Z Kalvárie jsou na místě oba vysoké kříže po stranách, postrádají však plastiky lotrů. Z Kristova kříže zbyl pouze postament. Kvůli vandalskému poškození, ke kterému docházelo především v 90. letech 20. století, byly některé součásti Kalvárie přeneseny na faru v Kvasicích, kde jsou deponovány dodnes. Jedná se o torzo sochy Ukřižovaného (ruce jsou odlomeny) a o poněkud lépe dochovanou sochu Panny Marie (ta má uraženou obličejovou část). Podobně tak je tomu i s dvojicí plastik lotrů (jsou duté, odlity z měkkého šedého kovu). Původní stav (před poškozením a částečným odstrojením díla) je dobře zachycen na dobové fotodokumentaci z 2. poloviny 20. století.

*Radim Vrla, NPÚ Kroměříž*

## **6 Stav památky před restaurováním**

Základy zastavení jsou z lomového kamene, v nadzemní části jsou orámované cihlou plnou loženou na delší stranu v jedné nebo ve dvou řadách nad sebou. Ve středu je kamenný základ vyrovnaný cihlou plnou naplocho, na které je uložen pískovcový podstavec většinou vyspravený a fixovaný betonovou mazaninou, kterou bylo druhotně opatřeno cihelné orámování základu na ochranu před atmosférickými srážkami. Betonová mazanina, pokud se dochovala, je zpravidla oddělená od cihelného podkladu. Spáry mezi cihlami jsou roztrhané. Nadzemní části základů mají rozměr 100 – 105/140 - 170 cm. Stav horní části všech základů je havarijní.

Podstavec je z hrubozrnného pískovce půdorysu 95 x 36 cm, v odskočené části 32 x 24 cm. Výška podstavce je 50 cm. Na přední straně jsou zastavení číslována římskými číslicemi v mělké vpadlině. Podstavce zastavení jsou povětšinou provizorně opravena betonem. V dobrém stavu se dochovaly cca 2 podstavce posledních zastavení.

Do horní zúžené části pískovcového nástavce jsou vetknuty 2 kované stojky obdélníkového průřezu, upevněné zalitím na olovo. Kovaný rám sahá do výšky cca 110cm a drží celou přední výzdobu kapliček ze zinkové slitiny. Kaplička je 80 cm široká a 266 cm vysoká. Zezadu je celá konstrukce vyztužená dubovou fošnou o profilu 4,5x 16,5 cm. Propojení všech tří nosných prvků je provedeno šrouby. Stabilita sloupků zastavení je posílena dvěma diagonálními kovanými vzpěrami kotvenými do zadní rozšířené části pískovcového nástavce. Zjevně poddimenzované kotevní prvky jsou příčinou vzniku poruch a pádů zastavení.

Na konci sloupku je rám rozšířen do tvaru samotné kapličky, na níž je kovanými šrouby kotveny zinkový silnostěnný plech původní křížové cesty s malbami motivů jednotlivých zastavení. V horní šikmé části plechu je stříška šířky cca 8 cm ze zinkového plechu. Na této původní konstrukci jsou pomocí šroubů osazeny mladší litinové doplňky, reliéfy ornamenty a vrcholový křížek s jetelovým ukončením. Litinové reliéfy jsou na rám vyplněný původním zinkovým plechem s malbou uchyceny čtyřmi kovanými šrouby

Reliéfy: 1., 2., 4., 5., 6., 8., 10. zastavení byly v nedávné době opatřeny dvoubarevným nátěrem. Litinové reliéfy, ornamenty a křížky pocházejí z produkce Blanenských železáren, viz dobový katalog v příloze.

### **6.1 Kovová zastavení na podstavcích v aleji**

Pro lepší orientaci, na kterou je dále navázáno v rozpočtu, je stav kamenných a kovových částí rozdělen do tří skupin podle míry destrukce, kdy 1 je menší, 2 střední a 3 vysoká. Čísla jsou relativní a zhruba vyjadřují množství dochované hmoty či prvků.

#### **1. zastavení: Pán Ježíš odsouzen k smrti – stav 2/1**

Základ poškozený, půdorys 150/100 cm, pískovcový podstavec ve spodním rozšíření zachovalý 90/38, horní část rozlámaná. Zinkové části - chybí pata, střecha je poškozená. Litinové části - nekompletní ornament, kříž na kapličce poškozen, 2 ramena chybí. Opěry pokřivené zabetonované.

#### **2. zastavení: Pán Ježíš přijímá kříž – stav 3/1**

Základ silně poškozený, půdorys asi 130/100 cm, pískovcový podstavec rozlámaný, horní rozšíření je dobetonováno, Zinkové části - chybí pata. Litinové části - vrcholový kříž poškozen. Opěry pokřivené zabetonované.

#### **3. zastavení: Pán Ježíš padá pod křížem poprvé – stav 2/3**

Základ poškozený, půdorys 140/100 cm, celý povrch zalit betonem, pískovcový podstavec v horní části rozlámaný spodní část zabetonovaná, včetně osazení podpěr. Zastavení je demontováno a uloženo na faře. Zinkové části - chybí pata a stříška je poškozená. Litinové části - kříž je ulomený. Reliéf je po částečném restaurování prezentován v expozici místního muzea. Opěry jsou zničené.

#### **4. zastavení: Pán Ježíš potkává svou Matku – stav 3/2**

Půdorys základu nezjištěn, základ je silně poškozen, pískovcový podstavec je nahrazen betonovým. Zinkové části - na kapličce je poškozená stříška a chybí patka. Litinové části jsou

poškozené, rozviliny na levé straně reliéfu jsou olámané. Spodní části opěr jsou zabetonované, delší je nepůvodní.

5. zastavení: **Šimon Kyrenský pomáhá Pánu Ježíši nést kříž** – stav 2/1

Půdorys základu 140/100 cm, pískovcový podstavec potrhaný. Zinkové části jsou poškozené, patka chybí. Litinové části jsou místy olámané. Opěry zabetonované a zničené.

6. zastavení: **Veronika podává Pánu Ježíši roušku** – poškození 2/1

Půdorys základu 145/105 cm, pískovcový podstavec potrhaný opravený betonem, Zinkové části - chybí patka a stříška je olámaná. Litinové části jsou až na malý kousek kompletní. Opěry zachovalé.

7. zastavení: **Pán Ježíš padá pod křížem podruhé** – stav 3/2

Zastavení je demontováno. Půdorys základu 140/100 cm. Pískovcový podstavec je zničený Zinkové části - chybí pata a stříška je silně poničená. Litinové části - kříž je ulomený, drobné defekty na ozdobách.

8. zastavení: **Pán Ježíš napomíná plačící ženy** – stav 3/1

Půdorys základu 170/105 cm Pískovcový podstavec zničený, nahrazený betonovým. Zinkové části jsou poškozené, chybí stříška i pata. Litinové části jsou téměř kompletní. Opěry zabetonované.

9. zastavení: **Pán Ježíš padá pod křížem potřetí** – stav 3/3

Půdorys základu 170/105 cm, pískovcový podstavec nástavec je dobetonovaný, zastavení je demontováno Zinkové části - polámané, chybí pata část nohy a stříška. Litinové části jsou místy olámané a kříž uražený. Reliéf je po částečném restaurování prezentován v expozici místního muzea. Opěry ztracené

10. zastavení: **Pán Ježíš zbaven roucha** – stav 1/1

Půdorys základu 160/100 cm, pískovcový podstavec nástavec ve spodní části neporušený, v horní zúžené části odštípnutý. Zinkové části - stříška je olámaná sloupek má v dolní části poškozenou, deformovanou, ale původní letovanou patu. Litinové části jsou téměř kompletní. Opěry dochované.

## 6.2 Kovová zastavení na podstavcích v lese

11. zastavení: **Pán Ježíš přibit na kříž** – stav 1/1

Půdorys základu 170/100cm, pískovcový podstavec je neporušený velikosti 95/35 cm, Zinkové části jsou kompletní. Litinové části jsou kompletní. Opěry dochované.

#### 12. zastavení: **Pán Ježíš umírá na kříži** – stav 1/1

Půdorys základu není kompletní, z přední části je základ devastovaný. Druhotní zásah dobetonováním v zadní části, které nyní zastavení spíše staticky strhává do prohlubně, než fixuje pískovcový podstavec je neporušený velikosti 90/35 cm. Zinkové části téměř kompletní, chybí pata. Litinové části kompletní. Opěry dochované.

#### 13. zastavení: **Tělo Pána Ježíše sňato z kříže** – stav 3/2

Půdorys základu 130/105 cm, pískovcový podstavec 90/35 cm, v horní části je zadní část zdevastovaná, odštípnutí je dobetonováno a posíleno ocelovou pásovinou. Zinkové části - spodní část sloupku a pata chybí, stříška je olámaná. Litinové dekory místy chybí. Opěry se nedochovaly.

#### 14. zastavení: **Tělo Pána Ježíše uloženo do hrobu** – stav 1/3

Půdorys základu 155/100 cm, pískovcový podstavec 95/36 cm je neporušený, samotné zastavení je demontováno Zinkové části – chybí stříška a noha je rozlámaná. Litinové části – olámané, chybí spodní výzdoba.

### **6.3 Kříž se sochami Krista a Panny Marie**

Střední kříž - půdorys základu je 140 cm x 180 cm, nadzemní schod je pískovcový. Výška rozšířeného podstavce pro sochu Panny Marie je od spodního lemu 130 cm, od podstavce po spodek samotného svíslého břevna kříže 150 cm. Celková výška podstavce 300 cm. Materiál rozšířeného podstavce je dožilý a popraskaný. U většiny částí se projevují trhliny od spojovacích čepů. Na povrchu se projevují zvětralá místa a běžné znečištění. Celá sestava je z několika druhů pískovců, které na sebe místy příliš nenavazují nebo byly zřejmě upravovány. Při bližším pohledu se nabízí úvaha, že dochovaný kříž je částečně složený z několika starších. Jde zejména o nenavazující linie kříže a soklu. Dále jsou na některých kusech patrné kapsy, kterými se již dříve kameníci prosekávali ke středovým čepům. Podivné nastavení předního schodu. Korpus Krista a socha Panny Marie jsou z různých materiálů a značně odlišně sochařsky zpracované. Spodní část soklu až pod kříž je z hrubšího pískovce našedlé barvy. Kříž je z jemnozrného žlutého pískovce hořického typu. Dochovaná část Korpusu má výšku 135 cm, dřík kříže za jeho zády je dole široký 22 x 22 cm a nahoře 16 x 16 cm. Socha Panny Marie je z jemnozrného vápence. Vysoká 160 cm na základně 40 x 40 cm. Na architektuře kříže nejsou stopy starších barevných vrstev nebo jejich fragmentů.



Na fragmentech kříže se projevují běžná znečištění a typická důlková koroze, způsobená zvětrávání měkkých složek tmelu původního materiálu. Bílé zbytky barvy na Korpusu jsou zjevně druhotné, vápenné a zřejmě souvisejí s nějakou předchozí dosti amatérskou opravou. Socha Panny Marie má uraženou obličejovou část, kterou se podařilo dohledat a je uložená v depozitu. Socha i hlava jsou značně poškozeny mechanicky, povrch kamene je pokryt typickými uhlíkovými a biologickými depozity, světlým vápenným pačokem, který snad měl chránit či zakrýt rozpadající se materiál sochy. V hloubkách reliéfu a dešťových stínech se projevují tmavě šedé sádrovcové krusty. Povrch materiálu je silně narušený srážkami, rozpadá se do hloubky až 3 cm.

#### **6.4 Kříž po pravici**

Základnu tvoří zděný obetonovaný a různě opravovaný základ půdorysu cca 161 x 140 cm, mírně vystupující nad terén. Na základě je z pískovce vysekaná dekorativní skála cca 110 x 85 x 100 cm tvořící základ štíhlého a vysokého kříže. Kříž má kruhový průřez a jeho povrch imituje kmen stromu. Dřík je dole široký cca 25 cm, kříž nad skálou je cca 4 m vysoký a příčné břevno kříže je vodorovné, cca 1 m dlouhé. Kříž i skála je ze střednězrného pískovce našedlé barvy. Základ je narušený a zřejmě se naklání zejména dopředu, což vedlo k posílení zadní kramle u základny silnější příložkou. Kříž je zřejmě kromě viditelných kramlí spojován ještě nějakou technologií středových čepů. Původně zatmelené kramle jsou dnes vystavené vlivům povětří a korodují. V jejich okolí se tvoří poruchy a praskliny, nejvýrazněji v místech ukotvení. Na přední straně dříku kousek pod břevnem je ve vybrání osazen kovový hák, na kterém visela plastika lotra. Na příčném břevnu jsou zbytky ocelových lan, kterými byl lotr připoután.

Na povrchu kamene jsou patrná běžná znečištění, zejména biologické nárůsty. Stopy drobných oprav tmelů a spárování. Spojovací články vyžadují revizi a ošetření. Praskliny je třeba zajistit a slepit.

Sejmutá plastika lotra (Sv. Dismas) je uložena v obecním muzeu. Plastika je zinkové slitiny provedená podle vzoru používaného v Blanenských slévárnách. Jednotlivé pláty jsou k sobě sletovány. Plastika je mírně mechanicky poškozená zejména v oblasti chodidel a celý povrch kovu je obnažený, zvětralý a výrazně se projevuje odlišný materiál pájky. V záhybech jsou patrné zbytky dožilých olejových barev. Na makroskopických fotografiích je patrná základní suříková vrstva a několik vrchních okrových či bronzových.

## 6.5 Kříž po levici

Základnu tvoří zděný obetonovaný a různě opravovaný základ půdorysu cca 161 x 140 cm, mírně vystupující nad terén. Na základě je z pískovce vysekaná dekorativní skála cca 110 x 85 x 100 cm tvořící základ štíhlého a vysokého kříže. Kříž má kruhový průřez a jeho povrch imituje kmen stromu. Dřík je dole široký cca 25 cm, kříž nad skálou je cca 4 m vysoký a příčné břevno kříže je o cca 30° skloněné a je asi 1 m dlouhé. Kříž i skála je ze střednězrnného pískovce našedlé barvy. Základ je výrazněji narušený a zřetelně se naklání. Ložná spára dělící skálu je natolik uvolněná, že prosvítá. Kříž je zřejmě kromě viditelných kramlí spojován ještě nějakou technologií středových čepů. Původně zatmelené kramle jsou dnes vystavené vlivům povětří a korodují. V jejich okolí se tvoří poruchy a praskliny, nejvýrazněji v místech ukotvení. Na přední straně dříku kousek pod břevnem je ve vybrání osazen kovový hák, na kterém visela plastika lotra. Na příčném i spodním břevnu jsou zbytky ocelových lan, kterými byl lotr připoután.

Na povrchu kamene jsou patrná běžná znečištění, zejména biologické nárůsty. Stopy drobných oprav tmelů a spárování. Spojovací články vyžadují revizi a ošetření. Praskliny je třeba zajistit a slepit.

Sejmutá plastika lotra (Gesmas) je uložena v obecním muzeu. Plastika je zinkové slitiny provedená podle vzoru používaného v Blanenských slévárnách. Jednotlivé pláty jsou k sobě sletovány. Plastika je silně mechanicky poškozená zejména v oblasti břicha a obě chodidla jsou ztracená. Celý povrch kovu je obnažený, zvětralý a výrazně se projevuje odlišný materiál pájky. V záhybech jsou patrné zbytky dožilých olejových barev. Na makroskopických fotografiích je patrná základní suříková vrstva a několik vrchních okrových a bronzových.

## 7 Restaurátorský průzkum a vyhodnocení

### Metodika průzkumu

V této fázi bylo provedeno vizuální zhodnocení stavu památky, byla zaměřena a fotograficky dokumentována. Shromážděny dostupné archivní materiály, prohlédnuty fragmenty v depozitu na faře a fragmenty vstavené jako exponáty v místním muzeu.

### 7.1 Zastavení křížové cesty

Základy jsou kompletně v havarijním stavu a je třeba jejich celková rekonstrukce. Z této situace také vyplývá nutnost demontáže všech dalších prvků zastavení.

Obdobná situace je u kamenných podstavců často opravených či nahrazených betonem. Teprve po rozebrání se ukáže, kolik jich bude perspektivní zachránit. Odhaduji, že 2 možná 4 částečně.

Nejlépe dochované zastavení XI. dává jasnou představu o kompletní podobě poslední úpravy křížové cesty včetně všech plastických detailů potřebných pro rekonstrukci a doplnění ostatních. Vzhledem k nedostatečnosti nosné konstrukce považuji za havarijní stav všech zastavení. Nosná konstrukce ze dřeva a kování je dožilá a není dostatečně pevná k tomu, aby nesla zastavení přetížená doplněním litinových prvků. Pro zachování restaurovaných a doplněných kapliček do budoucna je nutné zhotovit novou pevnější nosnou konstrukci včetně jejího pevnějšího ukotvení do kamene.

Na povrchu kovových prvků jsou zbytky dožilých vrstev olejových barev. Nejstarší je tmavošedá až černá, novější světlešedá. Stopy zlacení či jiných barevných akcentů nejsou patrné.

Pod sejmutými litinovými reliéfy jsou na původním plechu dochované fragmenty figurální malby z původní výzdoby. Malby, které je zatím možné posoudit, jsou poškozené a několikrát přemalované. Je jasné, že si tyto malované plechy zaslouží další pozornost.

Tyto závěry je třeba ještě ověřit sondami při čištění jednotlivých kovových prvků.

Obdobně je potřeba při další práci prověřovat rozměry, protože mezi jednotlivými kusy mohou být značné odchylky, jako běžný projev ruční práce.

## **7.2 Kříž se sochami Krista a Panny Marie**

Základ je utopený pod terénem a schody které drží jeho vrchní část, se rozestupují. Naklonění celého kříže se nedá pozorovat, protože vrch je zřícený. V kontextu pozorování stavu ostatních základů, které pod zastaveními různě degradují a ujíždějí, je potřeba považovat jeho stav za narušený.

Dochované části jsou silně poškozené a horní část kříže, paže Krista a břevna ztracené. Některé bloky nosného podstavce jsou popraskané od čepů a vzhledem k jejich celkovému stavu není jejich restaurování perspektivní. Vápencovou sochu Panny Marie je možné restaurovat, ovšem z dlouhodobého hlediska by bylo vhodnější ji nahradit kopií z odolnějšího materiálu. Je dobré si uvědomit, že vápenec, ze kterého je socha zhotovená se sice velmi dobře opracovával, ale v našem prostředí kyselých dešťů podléhá brzy výrazné korozi. Po

restaurování bude prakticky celý povrch sochy pokryt doplňky a jenom kvalitní hydrofobizace zajistí jejich přežívání venku. I při dobré péči to budou pouze desítky let.

Socha Krista a fragmenty kříže jsou zhotoveny z nepříliš kvalitního kamene a restaurování fragmentů kříže nepovažuji za vhodné, protože se jedná o prvky s nosnou funkcí. Provedení kopie kříže z kvalitního pískovce by vytvořilo vhodné podmínky pro osazení restaurovaného dochovaného korpusu Krista po jeho doplnění.

### **7.3 Kříže se sochami lotrů**

Vrchní část základů je v obou případech narušená. Naklánění základů je obtížné jednoznačně vyhodnotit, protože nemáme doloženo, že byly osazeny svisle, i když je to pravděpodobné vzhledem k jejich subtilnosti a značné výšce. Na kříži po pravici byla dodatečně posilována kovová armatura na zadní straně ukotvení ke skále, což naznačuje již starší obavu o jeho stabilitu. V kontextu pozorování stavu ostatních základů je potřeba považovat jejich stav za celkově narušený. Spojovací prvky jsou viditelné a zřejmě i skryté. Kolem viditelných kramlí jsou v místech jejich osazení trhliny i olámaná místa, podobně jako ve spárách jednotlivých dílů křížů. Nějaké seriózní posouzení spojů statikem není možné bez jejich demontáže.

Po demontáži bude vhodné, aby statik zvážil pevnost současného řešení a navrhl další postup a technologii kotvení.

### **7.4 Vyhodnocení průzkumu**

Křížová cesta je z konstrukčního hlediska velmi zajímavý, ale technologicky různorodý a komplikovaný objekt. To sebou přináší neobvyklé problémy a potřebu zvládnout při restaurování řadu technologií. Stav jednotlivých prvků je kompletně havarijní a všechny vyžadují demontáž, očištění, konsolidaci, doplnění a komplexní ochranu proti působení povětrnostních vlivů.

Na povrchu kovových dílů jsou vrstvy dožilých olejových nátěrů. Jejich stav a počet se liší. Zjevně nebyly přetírány kompletně všechny naráz.

#### **Ozdobné litinové prvky**

Mladší litinové prvky jsou opatřeny vrstvami různě šedých a šedě okrových nátěrů, kterými často prorůstá koroze. Stopy po kolorování reliéfů či zlacení detailů litinových zdobných prvků nebylo nalezeno, viz strana 38.

**Bude potřeba nalézt a doložit nejstarší barevnost zastavení po přestavbě, protože to bude podoba památky, ke které se budeme vracet při její prezentaci.**

Zinkové díly

Starší zinkové části výzdoby můžeme rozdělit na dvě oblasti, které potřebují odlišný postup. Zinkové desky, které dnes nesou litinové reliéfy, sloužily původně jako podklad pro malby. Vzhledem k tomu že nebudou v této etapě restaurovány, ale nahrazeny kopiemi, nemá jejich podrobnější průzkum pro realizaci aktuální etapy restaurování praktický význam. Tyto desky s malbami byly před osazením reliéfů plošně přetřeny (zaslepeny) minimálně dvěma vrstvami šedých olejových nátěrů, viz stana 39.

Jejich následný průzkum, restaurování a prezentace by měly probíhat v samostatném režimu, protože budou řešeny odlišně od rekonstrukce zastavení. Vhodná bude maximální snaha o minimalizaci zásahů, tedy konzervační koncepce restaurování.

Tyto části výzdoby je třeba po částečném očištění vrchních vrstev nečistot a barev komplexně prozkoumat a posoudit jak je možné pracovat s nejstaršími vrstvami nátěrů. Pokud bude nutné prvky doplňovat či spojovat letováním je nutné jejich dokonalé očištění.

Komplexní průzkum barevnosti kovových prvků bude možný až po demontáži a částečném očištění. Zinkové ani litinové části není vhodné venku ponechat bez povrchové ochrany nátěrem.

Lotři

Na povrchu zinkových odlitků jsou vidět různé stupně koroze a fragmenty nátěrů, viz strana 40 a 41.

Spojovací prvky kamenných částí

Podrobný průzkum spojovacích kramlí lotrovských křížů bude možný až po jejich demontáži. Je zřejmé, že bez vyjmutí jednotlivých prvků není možná jejich kompletní antikorozní ochrana a o středových čepch a jejich stavu nemáme žádné poznatky.

Nalezením předloh byly vytvořeny vhodné podmínky pro kompletní rekonstrukci chybějících částí plastik lotrů. Podle zbytků barev je zřejmé, že plastiky byly chráněny nátěrem a prezentovány v odstínech okru či bronzu, což by odpovídalo i archivním pramenům.

Následně na jejich povrchu byla řada dalších nátěrů. Restaurované zinkové plastiky je nutné chránit nátěrem, jeho barevnost či odstín bude vycházet z dalšího průzkumu.

## **8 Restaurátorský záměr**

Restaurátorský zásah bude zaměřen na celkovou rehabilitaci památky a její obnovení v poslední známé či doložené historické podobě. Tedy již po osazení litinových zdobných prvků. V případě kamenných prvků půjde zejména o zachování jejich hmotné podstaty ve výrazu přírodního kamene s patinou stáří. Nové kamenné prvky budou barevně patinovány tak, aby nerušily celkový výraz díla. U sochy Panny Marie bude respektována odlišná barva kamene. V případě spojovacích prvků lotrovských křížů rozhodne o jejich konstrukci statik. Bude vhodné směřovat k původnímu záměru autora, tedy jejich skrytí a sjednocení s okolním povrchem kamene.

Kovové sochy lotrů budou metodou sochařské rekonstrukce kompletně doplněny zinkovými odlitky chybějících částí podle dochovaných předloh.

Kovové prvky zastavení a jejich zdobné části budou doplněny do kompletní podoby s přiznáním drobných defektů. Jejich finální barevnost bude zvolena podle nejstarší doložené barevné vrstvy. Oporou zastavení bude nová ocelová konstrukce ve tvaru a hmotě původní dřevěné výztuhy opatřená zinkováním a na povrchu krytá stejnou barvou jako zastavení. Zinkový plech nesoucí původní malbu a novější litinový reliéf bude nahrazen rozměrově shodnou kopií z nerez. To dále vyztuží nosnou konstrukci kapličky a zároveň umožní starší malby uložit do depozitu případně postupně restaurovat a prezentovat například v obecním muzeu.

Pokud se potvrdí, že zastavení byla jednobarevná, navrhuji jejich plasticitu zvýraznit vhodným barevným patinováním hloubek či výšek reliéfu vetřením další barvy, bronzu atd.

To bude možné posoudit a rozhodnout až po kompletaci ukázkového kusu.

Doplňky nebudou barevně zvýrazňovány a bude přednostně uplatňován neutrální vzhled celé památky a patina stáří.

## **9 Návrh restaurátorského procesu**

### **9.1 Demontáž**

Restaurátorský zásah bude zahájen odbornou demontáží částí památky a jejich transferem do ateliérů, kde bude dokončena. V ateliérech bude dále pokračovat restaurátorský průzkum a provedeno restaurování.

### **9.2 Zhotovení nových základů**

Základy zastavení budou kompletně nahrazeny novými podle příslušné projektové dokumentace. Základy pod sochami Golgoty budou podle stavu revidovány a opraveny nebo provedeny nově.

### **9.3 Restaurování pískovcových podstavců zastavení**

Po demontáži a mechanickém očištění dochovaných kusů budou jednotlivé kameny očištěny konzervovány a doplněny běžným restaurátorským postupem. Chybějící díly budou nahrazeny kopiemi. Předpokládaný rozsah kopií je 80 až 90 %. Pískovcové podstavce budou doplněny krycí pískovcovou deskou se zaoblenými hranami, která nahradí současnou betonovou mazaninu vrchní část základu.

### **9.4 Restaurování kovových částí zastavení**

Po demontáži bude postupováno podle záměru I. Běhala. Zahrnující další průzkum a dokumentaci barevných vrstev, čištění, vyjmutí původních plechů s malbami a jejich uložení do depozitu, výrobu nosné konstrukce, výrobu chybějících prvků, doplňování, nátěry a montáž na opravený základ.

### **9.5 Restaurování kamenných částí Golgoty – kříže lotrů**

Ke kompletní demontáži a vyjmutí všech kovových spojovacích prvků lotrovských křížů, by se měl vyjádřit statik. Bude nutné, aby jejich funkci a způsobilost posoudil. Předpokládám, že bude možné systém spojovacích armatur obnovit s použitím vhodných profilů a nekorodujícího materiálu. Dále bude restaurování probíhat v běžných etapách zahrnujících: biosanaci, prekonsolidaci, čištění, celkovou konsolidaci materiálu, doplnění, plastické a barevné retuše.

Restaurované díly skály budou osazeny na opravený základ a na ně pak díly kříže.

## 9.6 Restaurování kamenných částí Golgoty – Kříž se sochou Panny Marie

Po demontáži jednotlivých kusů kamene a vyjmutí zkorodovaných čepů, budou jednotlivé části restaurovány v běžných etapách, zahrnujících: biosanaci, prekonsolidaci, čištění, celkovou konsolidaci materiálu, doplnění, plastické a barevné retuše. Dožilý střední kus bude nahrazen kopií z kvalitního božanovského pískovce. Orientační rozměry výměny jsou 70 x 100 x 67 cm. Ostatní trhliny budou slepeny, nebo zajištěny skrytými armaturami.

Horní část kříže.

Korpus bude oddělen od dřívku kříže a restaurován. Kříž bude proveden nově z kvalitního božanovského pískovce, jako replika podle dochovaných spodních částí. Rozměr horní části bude upřesněn šablonami podle korpusu Krista. Paže Krista budou domodelovány ze sochařské hlíny přímo na korpusu, zaformovány a provedeny jako výdusek z umělého kamene. Celek bude po sestavení patinován do barvy původního kamene. Doplnky budou barevně přizpůsobeny celku.

Socha Panny Marie

Po odstranění prachu bude socha prekonsolidována, nalezený obličej bude přilepen a po biosananci a očištění bude provedena hloubková konsolidace materiálu nejlépe vakuovým napouštěním. Po technologické přestávce bude socha doplněna vhodným minerálním tmelem na vápenec ve struktuře a barvě původního materiálu. Závěrečná barevná retuš bude tlumená.

## 9.7 Restaurování soch lotů

Povrch odlitku bude odborně ošetřen a vyjmuty vnitřní výztuhy. Na okrajích chybějících částí budou vytvořeny vhodné podmínky pro napojení doplňků. Podle předloh v Blanenském muzeu budou přímo na sochách vymodelovány a zaformovány chybějící partie. Doplnky budou odlity do vhodné zinkové slitiny a připojeny na originály. Restaurované a antikorozně ošetřené výztuhy budou osazeny zpět. Pokud bude nutná jejich výměna, nebo výměna spojovacího materiálu, budou vyměněny za nerez. Povrch plastik bude plasticky retušován a opatřen vhodným ochranným nátěrem. Definitivní barevný odstín bude schválen po předvedení vzorků. Na základě dochovaných fragmentů barevnosti předpokládám finální barevnou úpravu v okrové či bronzové barvě, která nebude výrazně odlišná od zbývajících prvků výzdoby. Sochy budou na kříže osazeny původním způsobem. Tedy zavěšeny na hák a na rukou a nohou přivázány ocelovým, nejlépe nerezovým lanem.



## 9.8 Hydrofobizace

Vzhledem k množství různorodých kamenů, oprav, zalepených armatur, barevných retuší a vzhledem k výraznému vlivu srážek a biologického spadu z okolních dřevin považují za nutné, celý povrch kamene chránit hydrofobizací.

Zejména sochu Panny Marie bude nutné v exteriéru udržovat dobře hydrofobizovanou, jinak nebude mít restaurátorský zásah trvání delší než několik let. Podobná podmínka platí pro kříže lotrů. Pokud bude srážková voda působit v okolí injektovaných a lepených trhlin, začne je velmi brzy zase oddělovat.

## 10 Materiály navržené k použití

Jedná se o materiály, standardně používané při restaurování památkových objektů. Následující výčet materiálů je pouze orientační a bude upřesněn na základě zkoušek a zvoleného postupu.

### Čištění

**technologie:** opláchnutí vodou s regulovaným tlakem a nepřímým proudem, horkou párou, rotační čištění, mikrotryskání vhodným abrazivem

**prostředky:** vhodný prostředek, používaný a prověřený v restaurátorské praxi

### Odstranění barev

**technologie:** rozpouštění barvy chemickým prostředkem a opláchnutí vodou nebo párou

**prostředky:** vhodný prostředek, používaný a prověřený v restaurátorské praxi

### Biosanace

**prostředky:** vhodný prostředek, používaný a prověřený v restaurátorské praxi

**aplikace:** nízkotlaký postřik nebo nátěr

### Odstranění solí

**technologie:** omývání a zábaly demineralizovanou vodou

**prostředky:** buničina a destilovaná voda  
zábaly odsolovacích malt

### Odstranění tmelů a vysprávek

**technologie:** citlivě mechanicky po naměkčení

**prostředky:** špachtle, dláta, etanol, voda

### Prekonsolidace a konsolidace

**prostředky:** vhodný prostředek, používaný a prověřený v restaurátorské praxi

**aplikace:** nízkotlaký postřik nebo nátěr

### Injektáž trhlin a lepení

vhodný prostředek, používaný a prověřený v restaurátorské praxi

### **Doplňky, tmely a výplně**

minerální tmely na bázi bílého cementu a křemičitých písků a přísadkem styrenakrylátové pryskyřice  
barvené anorganickými pigmenty

### **Armatury a čepy**

nekorodující materiál, chromniklová ocel, sklolaminát

### **Hydrofobizace**

**prostředky:** siloxanové hydrofobizační prostředky  
vhodný prostředek, používaný a prověřený v restaurátorské praxi  
**aplikace:** nízkotlaký postřik nebo nátěr

### **Antikoroziní ochrana**

metalizace zinkem

V Olomouci 15. 9. 2022

Mgr. A. Jiří FINGER  
Hodolanská 30  
772 00 OLOMOUČ  
tel: 603 108 724  
IČO: 1190353, DIČ: CZ6606020190

Revers 1858



Ich unterzeichnete das obige Gutachten der hohen Anwaltschaft von  
 dieser Anwaltschaft zu Waisen nach mir, und alle gerichtliche  
 zu Gutachten von Anwaltschaft in Zusammenhang mit obestehendem  
 Gutachten verbindlich zu sein, und wegen dessen zum Vorlauf  
 mich der öffentlichen Ansicht zu dem zukünftigen vor  
 dem das große Anwaltschaftsamt in Bezug auf das  
 nunmehr, und auf der angehängten staatsliche Stelle  
 gänzlich unterworfen binigung und die besten Rechtsan  
 waltlich, zierlich am Gute zu geben, mit einem  
 Grabkammer, und nicht zu wenig für die Sache vor  
 gefahren vorangeht zu untersuchen, und dem ab zu  
 nicht anzulassen, und nicht in die gänzlich  
 Dingung bilden und sein zu lassen, den Vorwissen  
 das inoffiziell den obestehenden Gutachten mit größ  
 zueinander bei einander zu sein und zu sein, zu  
 was offenermaßen möglich, und zum vor bester - zu  
 fassen, für immer zu sein in dem das  
 zu erhalten, das jede verantwortliche Verantwortung zu  
 nun wieder zu sein, in dem Sinne zu sein,  
 das es zu dem nicht mehr zu sein, der  
 zu sein Gutachten von Anwaltschaft zu bestätigen  
 mich nicht anzulassen, und nicht zu sein, zu sein  
 geben zu sein, der Sache zu sein, und nicht  
 verantwortliche Dinge in der Verantwortung das,  
 und mich zu sein mich nicht anzulassen  
 und billigen, der Sache zu sein zu sein  
 nicht anzulassen, und nicht anzulassen,

und ich gestalte, daß Sie auf alle meine Briefe  
kommen ichungefandte Verbindlichkeit auf das Sie  
Anweisung handschriftlich intabuliert werden.

Beide von Ihnen mir, und den beigefügten  
von Ihnen eigensündigen dem verbundenen  
Leopoldine in St. Jentia  
geb. Maria Theresie  
Wittolowitz am 10. August 1858.

Ich willige als Willenspflichtige ab  
Jahre 60 Sie die in die Intabulierung  
obigen Verbindlichkeit ein.

Wittolowitz am 10. August 1858.

Heinrich Kallene  
Krausfelden  
als Jung

Herrn Leopoldine Thiers  
geb. Maria Theresie

Josef Buchholz  
Herrmann in St. Jentia  
als Jung

Kontrakt zum Anbau der Wohnung  
am 30. 1858 Nr. 1549

Revers-Nachtrag

Herrmann in St. Jentia Leopoldine Thiers



Překlad reversu, 1858, hraběnka Karolina ze St. Quentin

#### Revers

Já dole podepsaná držitelka panství Kvasice v hradištském kraji na Moravě, činím a zavazuji sebe a všechny budoucí držitele panství Kvasice, v přítomnosti uvedených svědků, aby na vlastní náklady ke zvětšení obecné zbožnosti k Ukřižovanému, vedle cesty vedoucí ke kvasickému Novému Dvoru a končící na sousedící vyvýšenině Skalka, byla zřízena Křížová cesta o čtrnácti zastaveních, řečeno zcela ze zinku odlitou, s křížem s okrasným štítem a sloupky pro podstavce na kterých se spatřuje čtrnáct rámu a na nich stejně tak na zinkovém plechu olejovými barvami vymalované obrazy křížové cesty a na kopci Kalvarie tři kamenné kříže ze zinku odlité pobronzované postavy Spasitelovy bolestné Matky a dvou lotrů, aby zde stály na věčné časy s tím, že budou provedeny všechny nezbytné opravy. V tom případě, že to již v daném případě nebude možné, má kterýkoliv majitel Kvasic přistoupit k zhotovení nové, a budiž na jeho svobodném rozhodnutí, obnovit Křížovou cestu na stejném místě, ale podle oblíbenější či jednodušší variantě, ale aby ji v té podobě zase obnovil. A já svoluji, aby toto bylo mým nástupcům jako stále trvající povinnost zapsáno do zemských desk na statku Kvasice.

Na potvrzení tohoto jsou připojeny podpisy můj a mých přizvaných svědků.

Karolina hraběnka z Quentin rozená hraběnka ze Šternberka

Zámek Kvasice 10. srpna 1858

Já souhlasím jako spolumajitelka panství Kvasice s intabulací výše psané povinnosti.

Zámek Kvasice 10. srpna 1858

Hraběnka Leopoldina Thunová rozená hraběnka Lambertová.

Jindřich Kallina nadlesní jako svědek

Josef Bilek farář a děkan jako svědek

...30/91883 Z. 1548

Doplňek reverzu

Já na konci podepsaná Leopoldina hraběnka

Herrn-Hohenstein, Witwe von Sr. Excell.  
Ihre Herrn Friedrich Grafen Thun, und Uni.  
versalarbin von Ihrer Excellenz Frau Caroli-  
ne Gräfin St. Quentin (maire de Wittes) bin von  
Zeit allermeyn Lustigen die in der misserischen Land-  
tschal im Fürstbistum Sel. O. Tomo I. fol. 11. inryaten  
yamen Gerechtigkeit Schwabische spamblygen Gerecht.  
Herr Dreyer in Mäthen. Als solche verbindt ich  
mich und alle künftigen Lustigen Gerecht.  
Gerechtigkeit zur Befahrung und mässigenfalls zur  
neuen Aufschreibung und unterschieden Befindes-  
festhaltung des obgenannten neben der zum  
Schwabischen Pfaffen freyemden Kräfte wari-  
steten Dreyerung.

Ich bewillige die freywilligkeit der im ob-  
genannten Landtschal und in diesem Landtschal wari-  
brachten Landtschal und der Gerechtigkeit Schwabische  
zu Pfaffen der würdigen künftigen Pfaffen-  
minder in Schwabische, nemlich der jedem Lustigen  
dieser Gerechtigkeit obliegenden Verbindlichkeit,  
den neben der zum Schwabischen Pfaffen freyemden  
den Kräfte warihalten und mich der ungenannten  
den Aufschreibung, Schalken und anderen Schwabische für  
immerwährenden Zeiten in der Art zu erhalten,  
daß jede nachstehende Reparatur dreyen yndertel  
wird; in dem Falle jedoch wenn der Schwabische

zur Reparatur misslingen kann, dass der  
 jeweilige Besitzer seinen Anspruch einen neuen  
 Kreuzweg anzufassen anstellen sein wird, wo  
 bei er ihn freistellen soll, mit einem Ansuchen  
 wird billigen über den Willen der Gemeindeglieder.  
 Bei misslingen Kreuzweg wieder anzufassen.  
 Der mitgesetzte forstliche Herr von  
 Kreuzwitz nimmt in Abrechnung der vordem  
 kassierten Herrschaft von Kreuzwitz das  
 in der vorstehenden Urkunde enthaltenen An-  
 sprüche für sich.

Kreuzwitz am 28. September 1833.

Josef Mader  
 Herr von

Herr Leopoldine  
 geb. Frau Lentz



Griffzahl 8342.

Es ist richtig, dass der vorstehende Revers-Nachtrag von dem  
 gegenwärtig bekannten Excellenz-Herrn Leopoldine Gräfin von  
 Kreuzwitz besitzend in Kreuzwitz, sind von dem mir persönlich be-  
 kanntem forstlichen Herrn Josef Mader, Herr von Kreuzwitz, von dem  
 mir persönlich bekannt geworden sind, dass er am 28. September  
 gegenwärtigen Jahres unterschrieben hat, drei und achtzig.

Leopoldine Gräfin 90kr.  
 Zuthomas für die  
 Kreis- und Gemeindeglieder  
 Kreuzwitz (2 1/2 Hände) 5kr.  
 Hängsel 10kr.  
 2 1/2 6kr.



Hodolanský  
 k.k. Notar.

Překlad doplnku reversu, 1883, hraběnka Leopoldina Thun–Holstein, dědička

Thun-Hohenstein, vdova po jeho excelenci Bedřichu hraběti z Thun a univerzální dědička po její excelenci paní Karolíně hraběnce ze St. Quentin (mé matce), toho času jediná držitelka v zemských deskách v hlavní knize písmena O svazek I. na foliu 11 zapsaného panství Kvasice v bývalém Hradištském kraji na Moravě. Jako taková se zavazují a také všechny nadcházející držitele řečeného panství k údržbě a v nutném případě k novému pořízení a již řečené znovu postavení výše uvedené vedle ke kvasickému Novému dvoru vedoucí cestě zřízené Křížové cesty.

Povoluji zapsání ve výše uvedeném reverzu a v tomto dodatku zaneseného výlučného zatížení na panství Kvasice k užitku římsko-katolické farní obce Kvasice, které zakládá každému majiteli tohoto panství tento výše uvedený závazek, tu Křížovou cestu vedle cesty vedoucí ke kvasickému Novému dvoru a končící na hraničním vršku „Skalka“ na věčné časy udržovat v pořádku, tak aby byly veškeré nutné opravy na ní provedeny, v tom případě, když Křížová cesta už nebude více ve stavu, kdy by se dala opravit, má kterýkoliv z majitelů tohoto panství zajistit novou Křížovou cestu, přičemž se mu ale ponechává volné, aby byla jednodušší či levnější, ale bude mít povinnost řečenou Křížovou cestu znovu postavit.

Spoluzúčastněný ctihodný farář z Kvasic na sebe bere povinnost římsko-katolické farní obce v Kvasicích, že v této listině stojící ujednaná dohoda bude dodržena.

Kvasice dne 28. září 1883

Josef Mádr farář

Leopoldina hraběnka Thunová rozená. ....

Jednací číslo - 8342

Tímto potvrzují, že výše uvedený doplněk reversu mnou osobně známá excelence paní Leopoldina hraběnka Thunová držitelka panství v Kvasicích a mnou osobně známého ctihodného pana Josefa Madera faráře tamtéž přede mnou vlastnoručně podepsaný jest v Kroměříži dne 28 září tisíc osmset tři a osmdesátém roce.

Dr.... C.k. notář

Legalizační poplatek 90 krejcarů.

Honorář za cestu z Kroměříže do Kvasic a zpět (2 a půl hodiny) – 5 zl.

kolek – 10 kr.dohromady 6 zl.



WIEN  
III., MARKERGASSE 28.

EISENWERKE BLANSKO.  
NIEDERLAGEN:

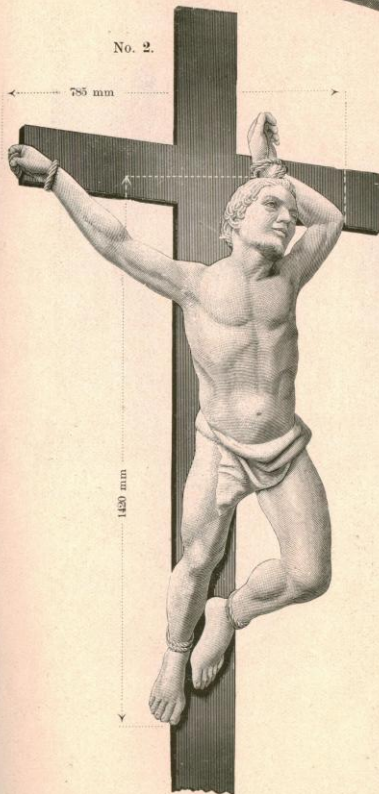
BRÜNN  
KRÖNA 22.

KREUZIGUNGS-GRUPPE.

No. 1.



No. 2.



Schächerfigur . . . . . 158 Ko.  
Kreuz 2500 mm hoch, 165 „

Christus-  
Kreuz

No 17. 190 Ko.  
2850 mm hoch,  
268 Ko.

No. 3.



Schächerfigur . . . . . 158 Ko.  
Kreuz 2500 mm hoch, 165 „

Katalog

Tafel 60a.

WIEN  
III., MARXERGASSE 28.

EISENWERKE BLANSKO.  
NIEDERLAGEN:

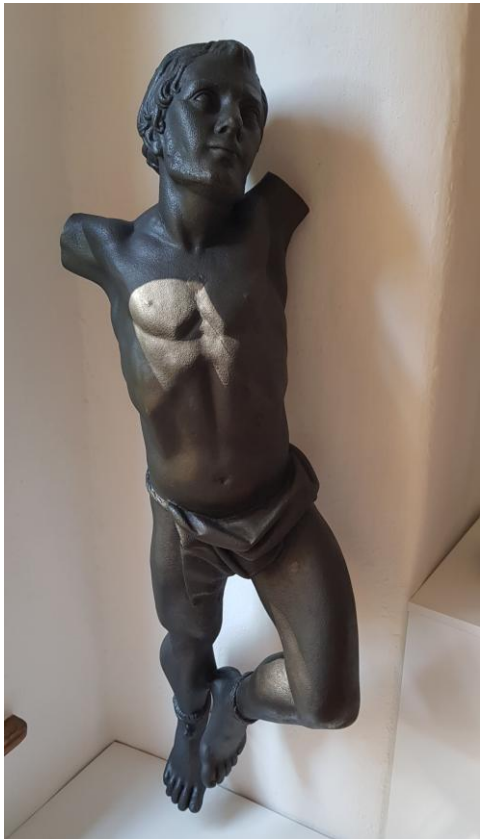
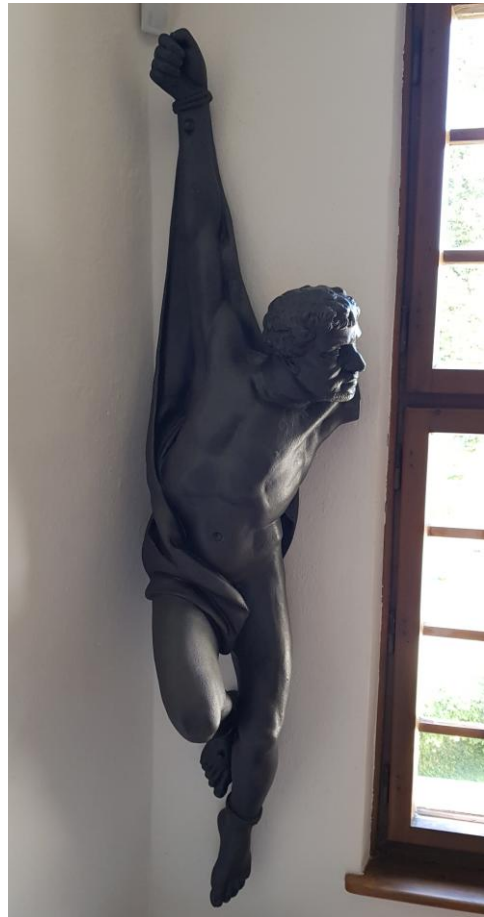
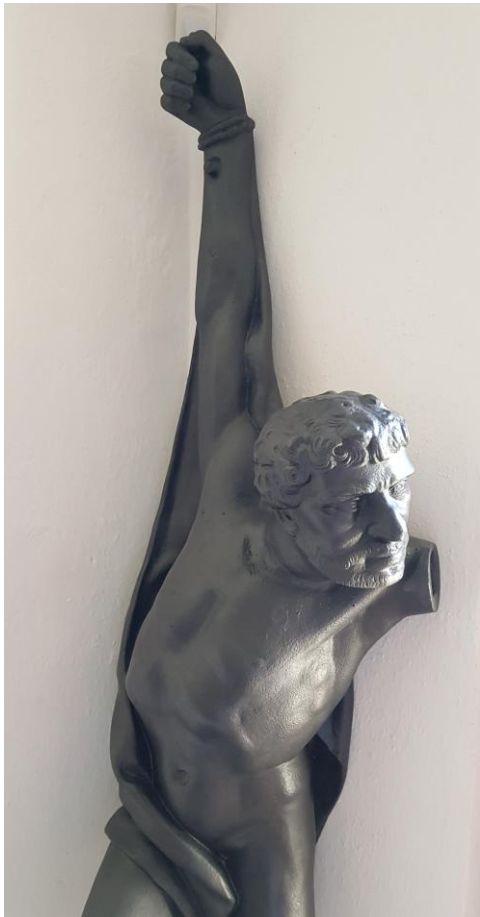
BRÜNN  
KRONA 28.

KREUZWEG-

STATIONSTAFELN.



Katalog



*litina Muzeum Blanenska*

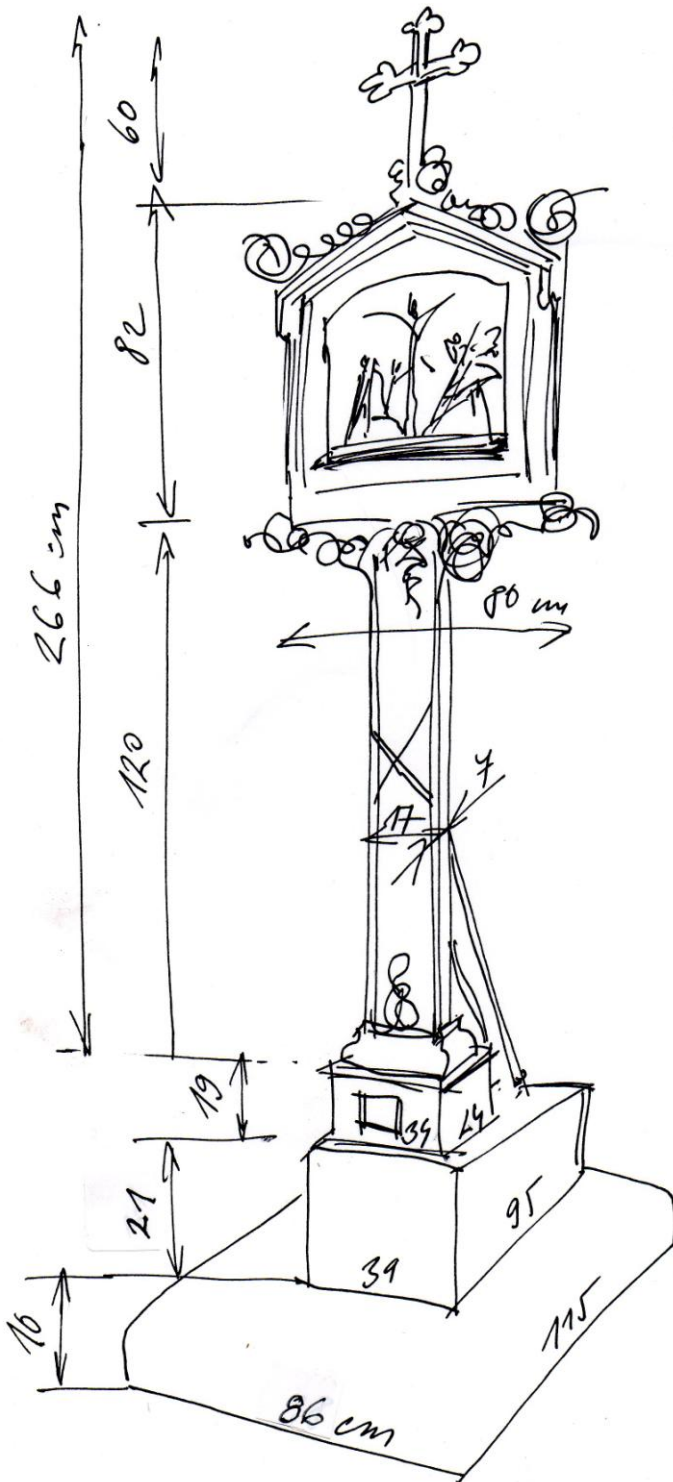




*Archiv NPU Kroměříž*





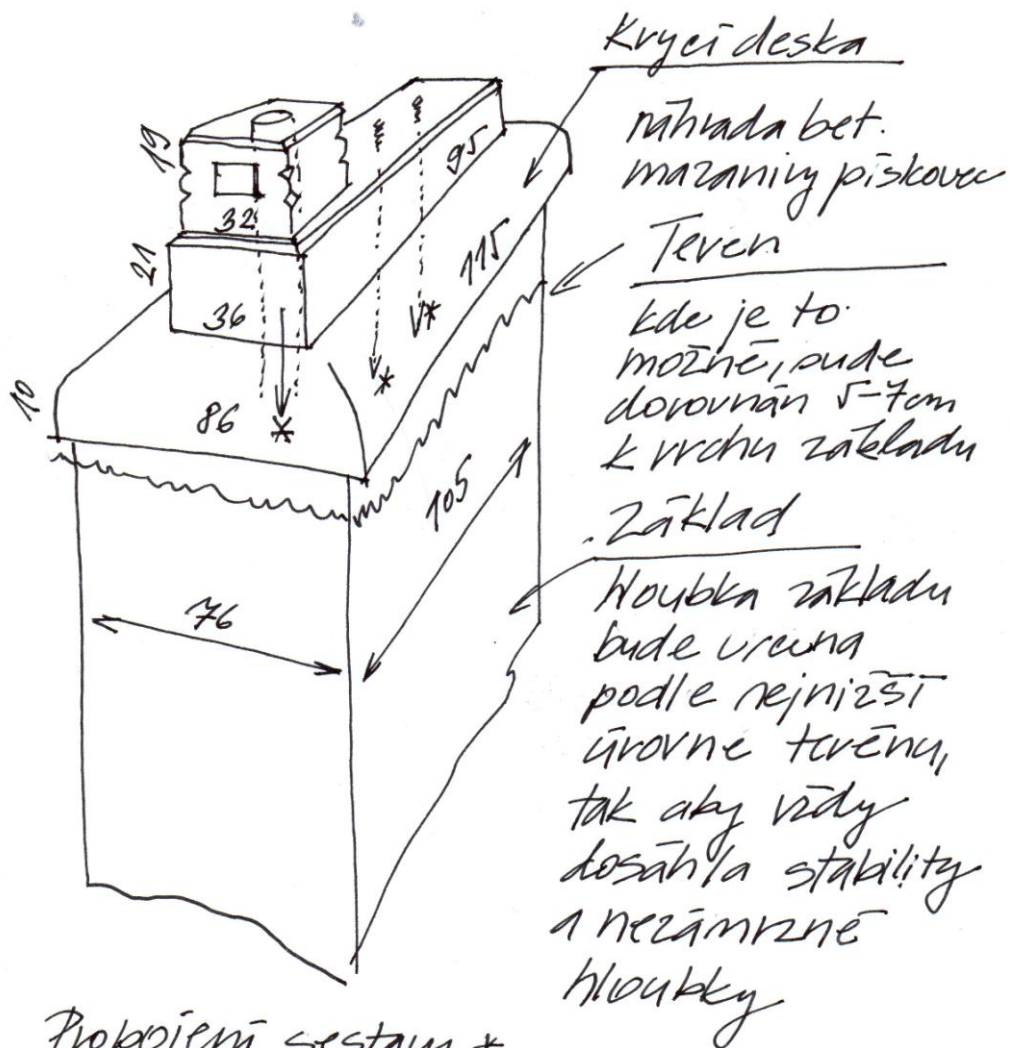


Forměny jsou orientací !!

Ø22



# PODSTAVEC A ZÁKLAD - SESTAVA

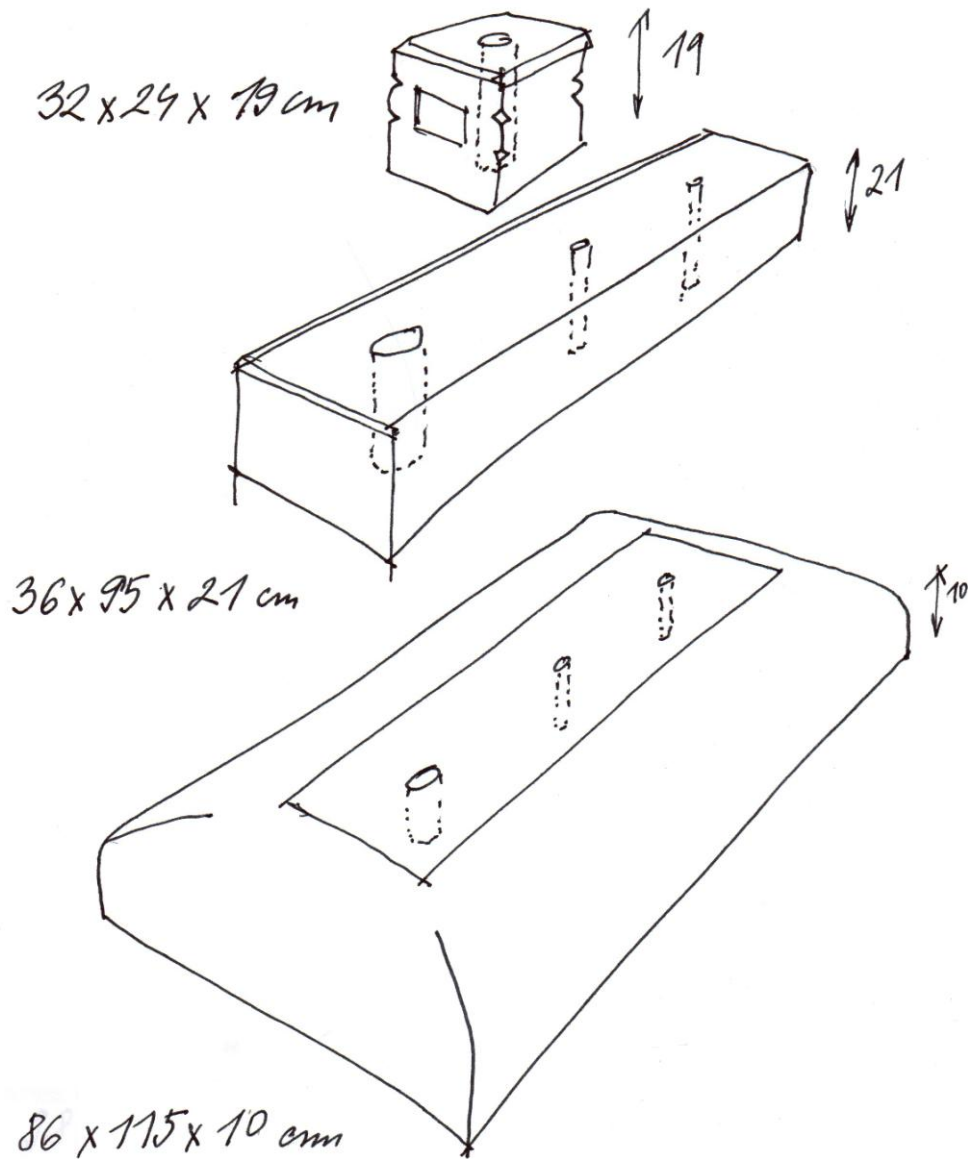


Propojení sestavy \*  
dotku kotou urči  
statik včetně malty.  
Velký úp asi malta,  
závitové tyče asi dřen. kotva.

⊕ 22

# KAMENICKÁ VÝROBA

pískovce Božanov, povrch tryskaný

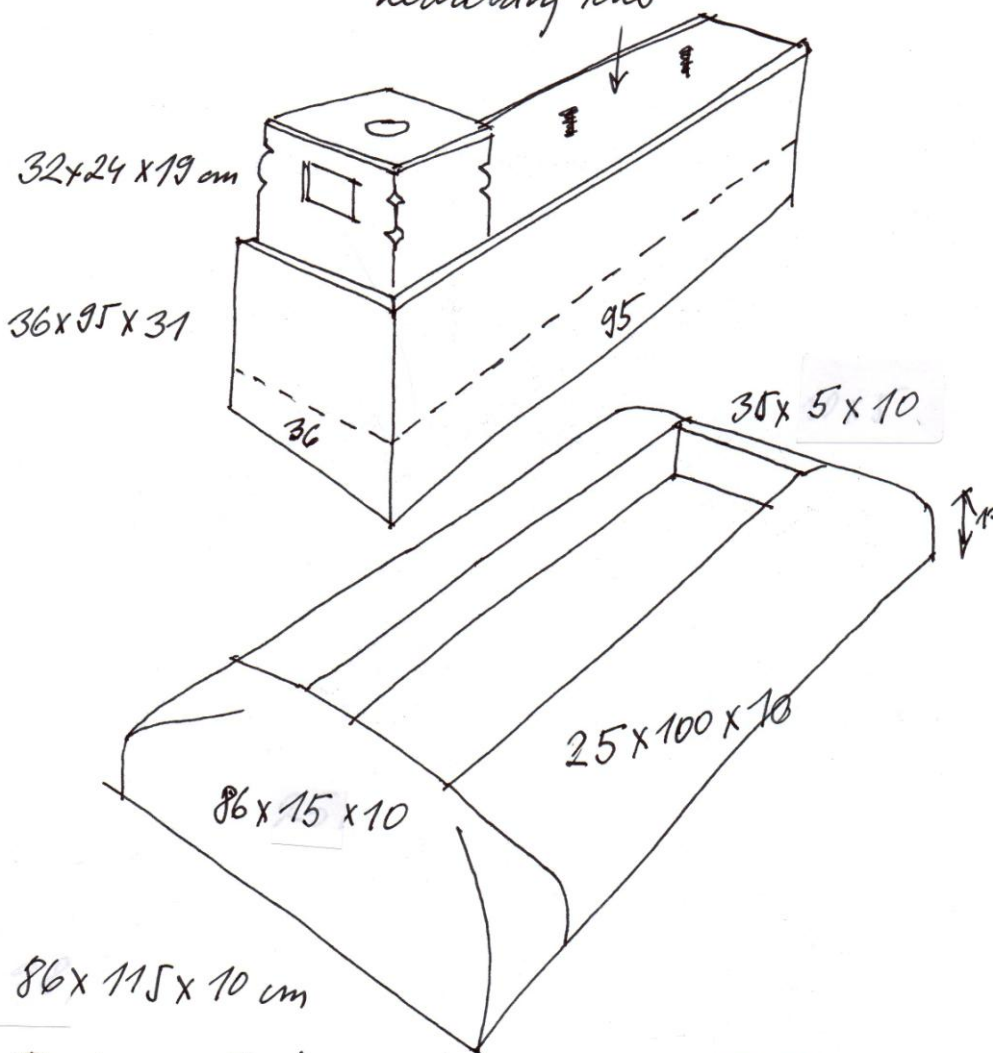


22

# KAMENICKÁ VÝROBA

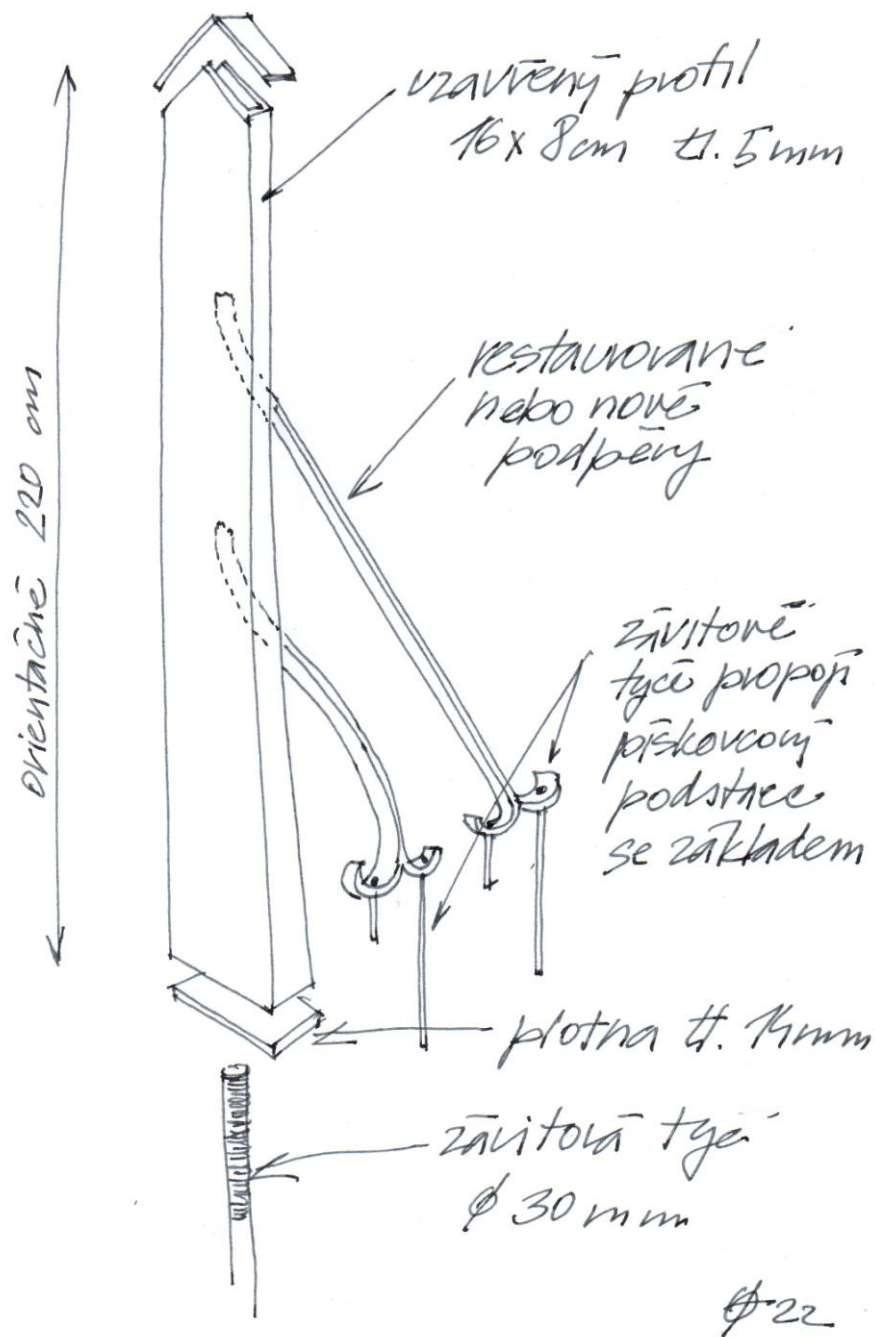
pískorec Bozanovi povrch tryskaný

dodrovaný kus

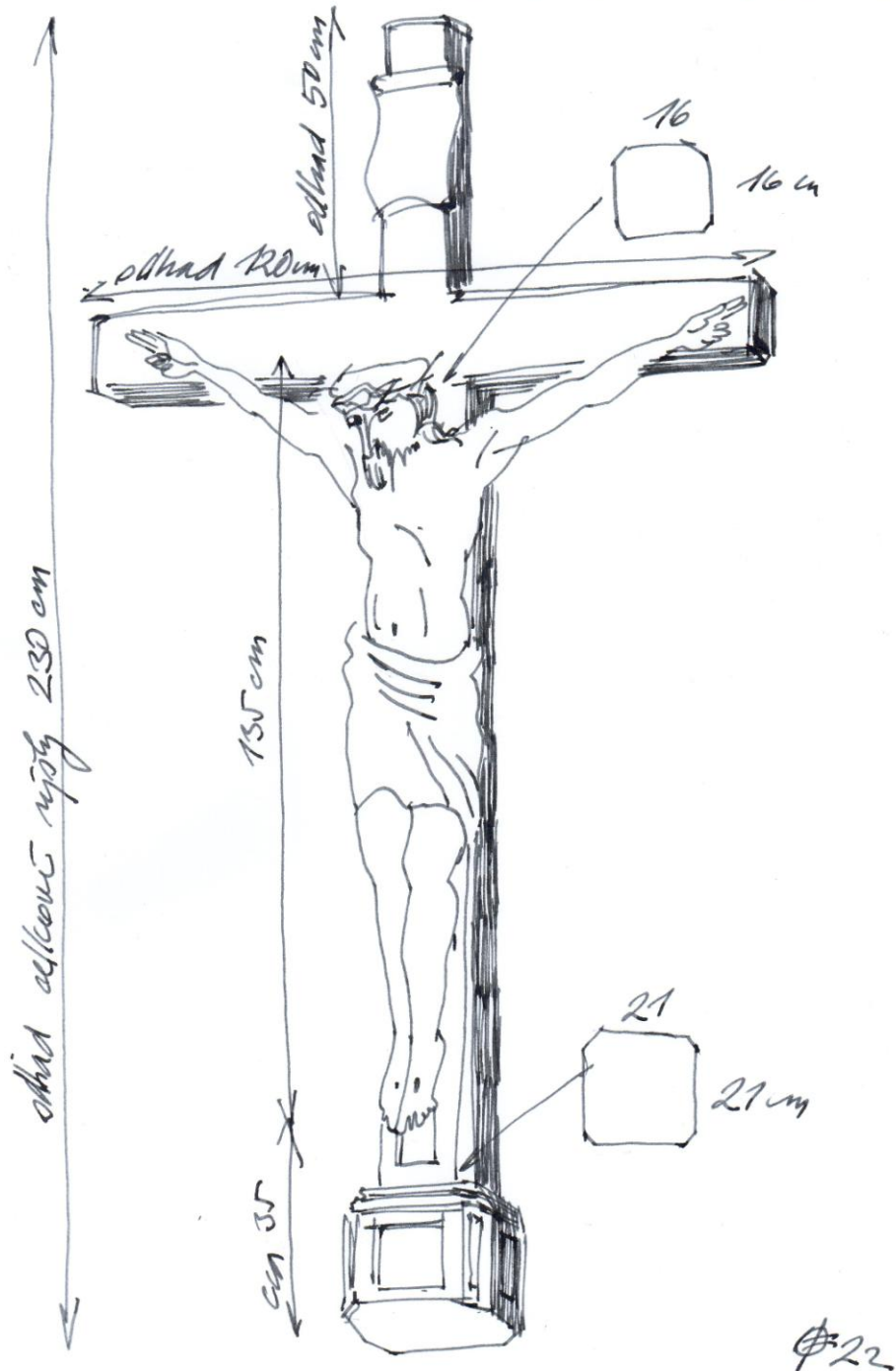


Dodrované kusy budou zapuštěny  
do pískovcového lemu. Tj osazeny  
přímě na základ.  $\varnothing 22$

# OCELOVÉ NOSNÉ PRVKY



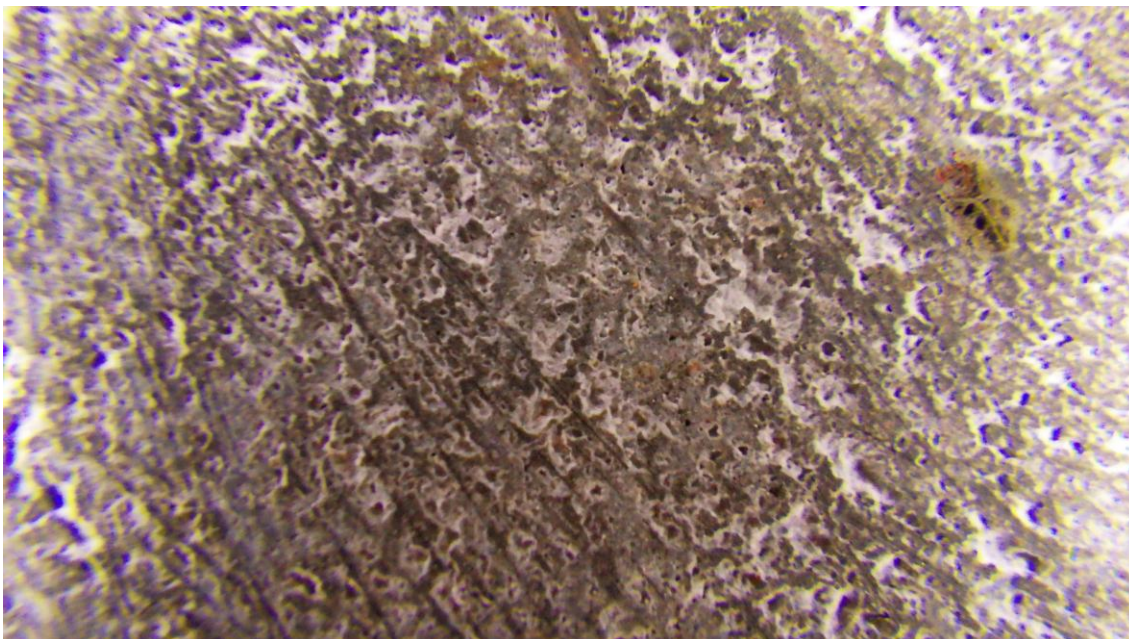
# ODHAD PROPORCI KŘIŽE PRO REKONSTRUKCI





*Litínové prvky nebyly natřeny kvalitně, natož zlaceny*





*Lotr - detail, na zkorodovaném povrchu stopy suříkového základu a povrchové úpravy imitující bronz. Cca 5 stejných nátěrů*





*Lotr - detail, na zkorodovaném povrchu stopy suříkového základu a povrchové úpravy imitující bronz. Cca 5 stejných nátěrů*

## 12 Fotodokumentace

Zastavení v aleji

I.







## II.







### III.











# IIII.







V.









## VI.







## VII.











## VIII.







# IX.





*Číslo je provedeno chybně*









# X.







# XI.







## XII.











# XIII.







# XIII:





## Gogota































Kříž po pravici



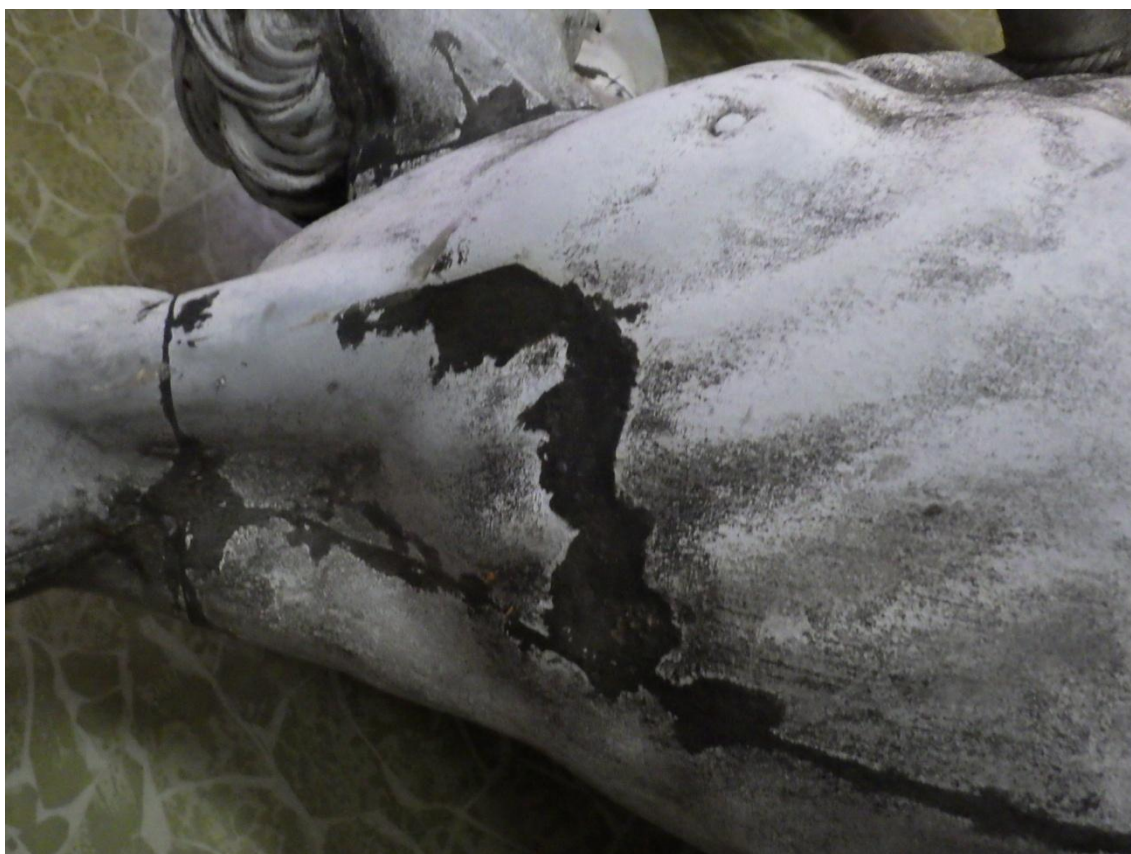






Sv. Dismas, lotr po pravici





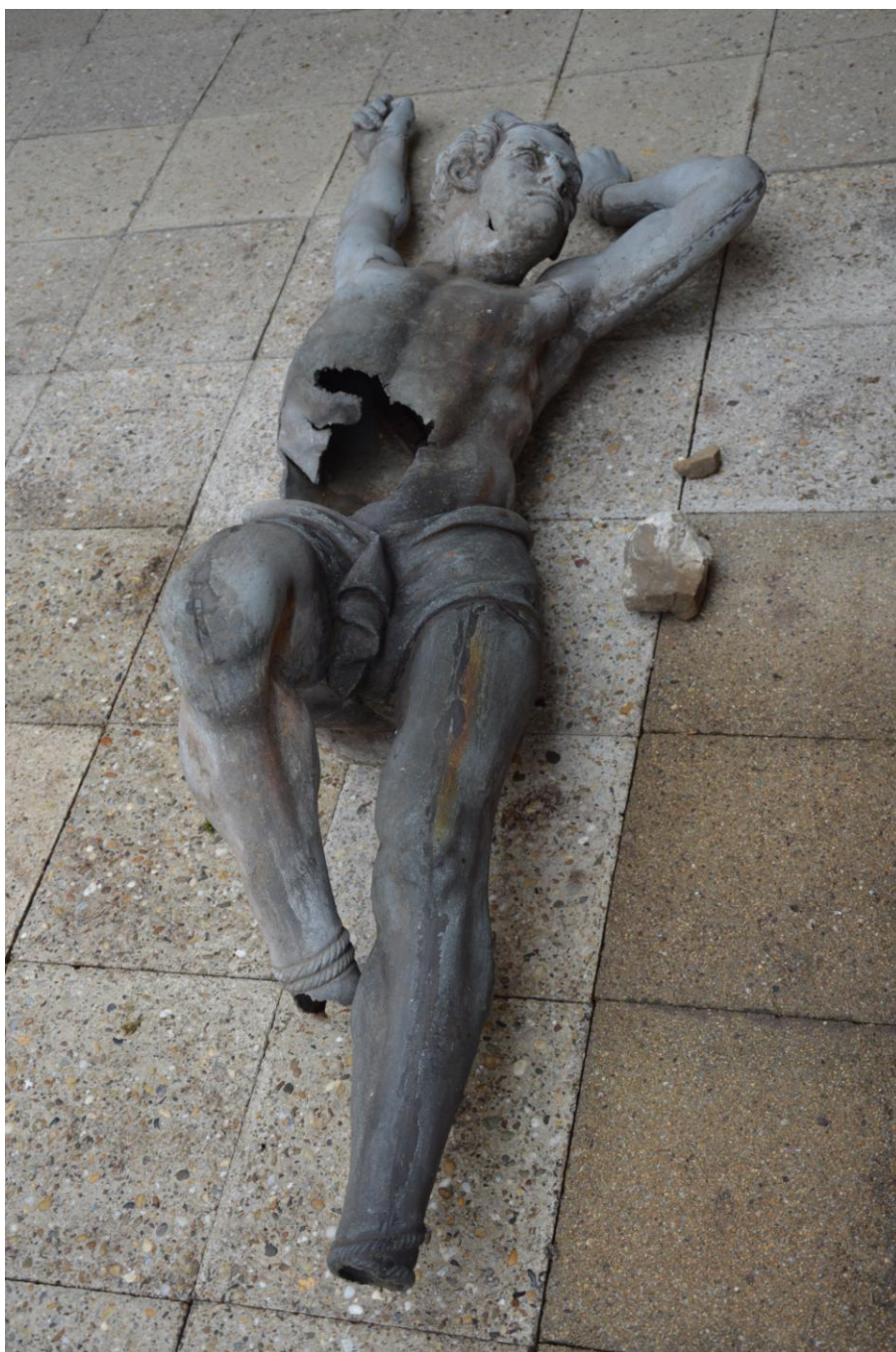


Kříž po levici









Gemas, lotr po levici

Foto Jaroslav Zevčík



Foto Jaroslav Zevčík





